

中醫的生命科學觀點

楊成湛





個人學經歷

學歷:

- 中國醫藥大學中醫學系醫學士
- 慈濟大學生理暨解剖研究所碩士
- 東華大學電機工程系博士

經歷:

- 中國醫藥大學附設醫院實習醫師
- 彰化基督教醫院兒科住院醫師
- 花蓮慈濟醫院兒科住院醫師
- 台北馬偕醫院兒科醫師訓練
- 花蓮慈濟醫院中醫科住院醫師、主治醫師
- 花蓮慈濟醫院中醫部中醫兒科主任

現職:

- 門諾醫院中醫科主任
- 台灣中醫兒童青少年學會理事長
- 慈濟大學學士後中醫系助理教授
- 東華大學生命科學系助理教授
- 台灣中醫臨床技能學會常務理事
- 考試院中醫師專技高考命題委員
- 台灣醫學教育學會OSCE考官

醫師證照:

- 中華民國中醫師008508號
- 中華民國醫師039619號
- 中華民國兒科專科醫師003906號

綱要

- 一. 簡介中醫與養生
- 二. 中醫基礎實證研究
- 三. 中醫臨床實證研究

一.簡介中醫與養生

中醫的定義？

中庸之道

致中和的醫學

動態平衡的中和治療

陰平陽秘，精神乃治。

陰陽離決，精氣乃絕。

《黃帝內經素問生氣通天論》



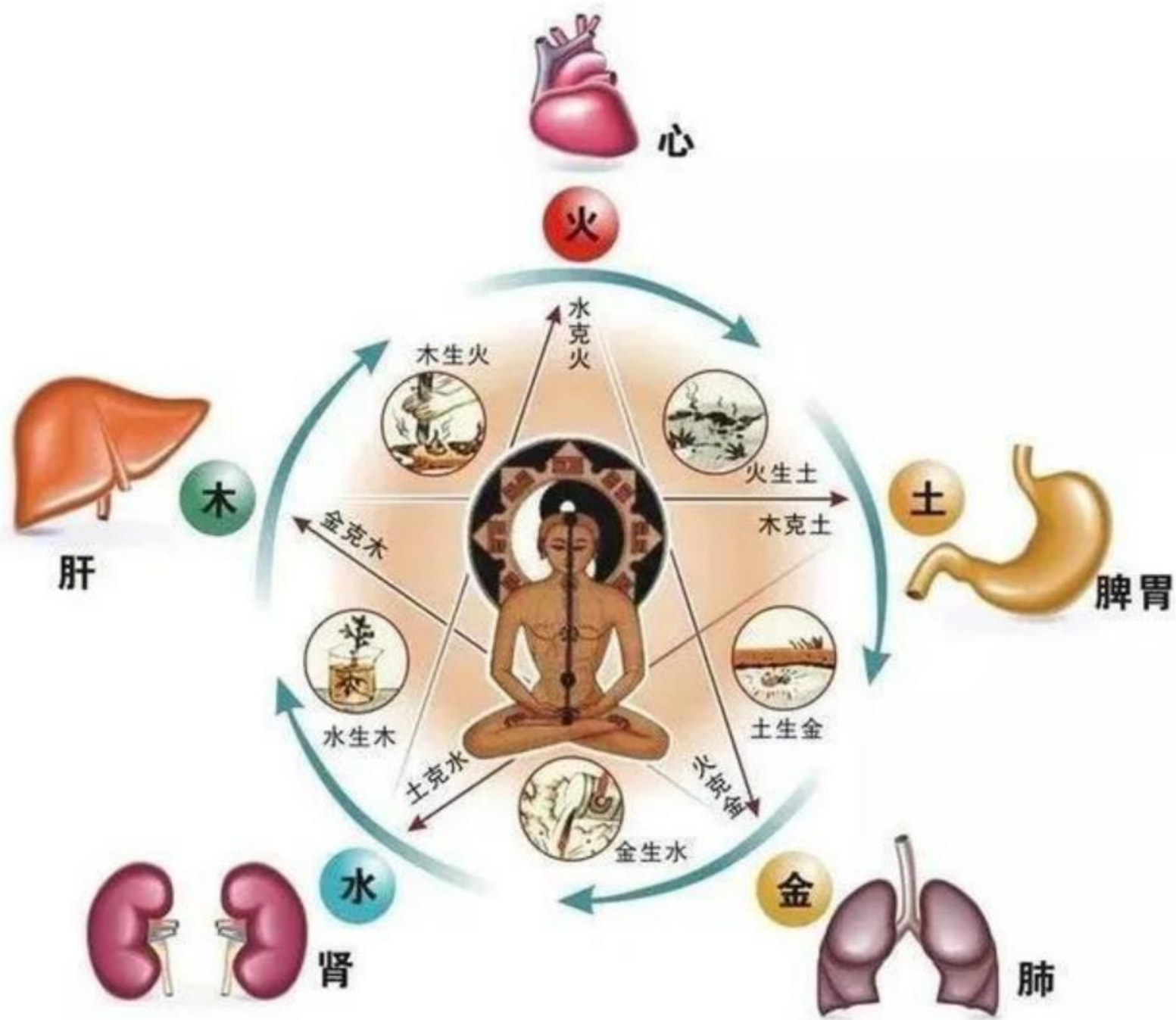
中醫學的基本特點

整體觀

辨證論治



整體觀



辨證論治

- 觀神色
- 望形態



望

- 聞患者氣味
- 聽語音氣息



聞



切

- 把脈
- 觸診



問

- 病情變化
- 發病特性



中醫療法：「一針、二灸、三用藥」

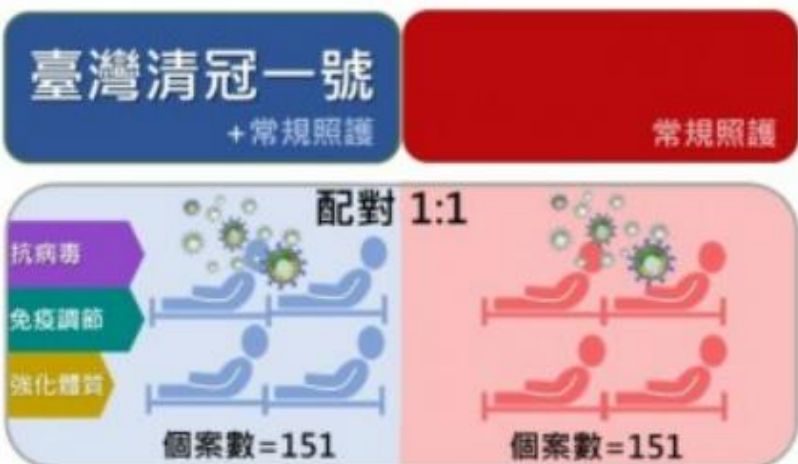


清冠一號防重症 清冠二號降74%死亡率

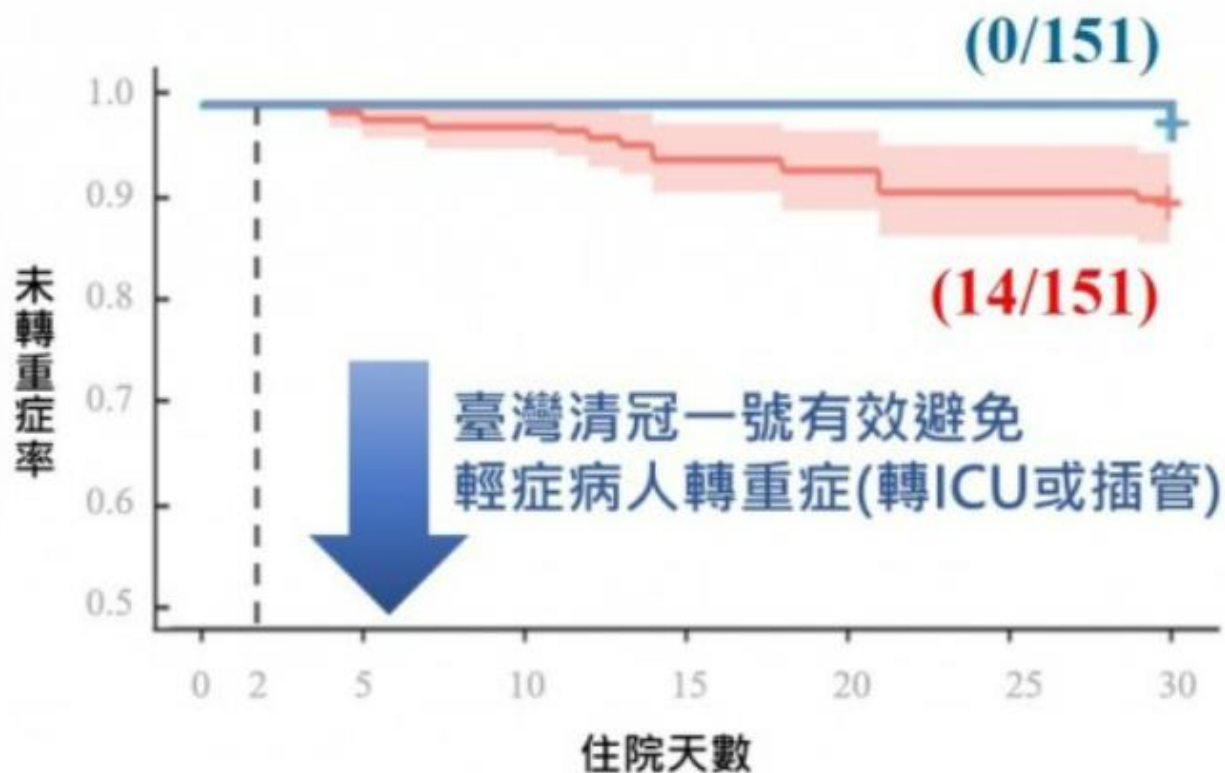


衛福部國家中醫藥研究所

臺灣清冠一號臨床療效說明

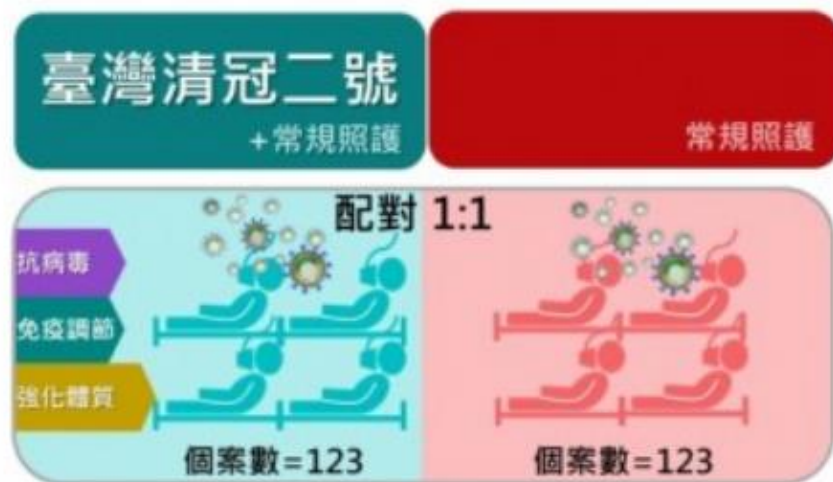


傾向評分匹配

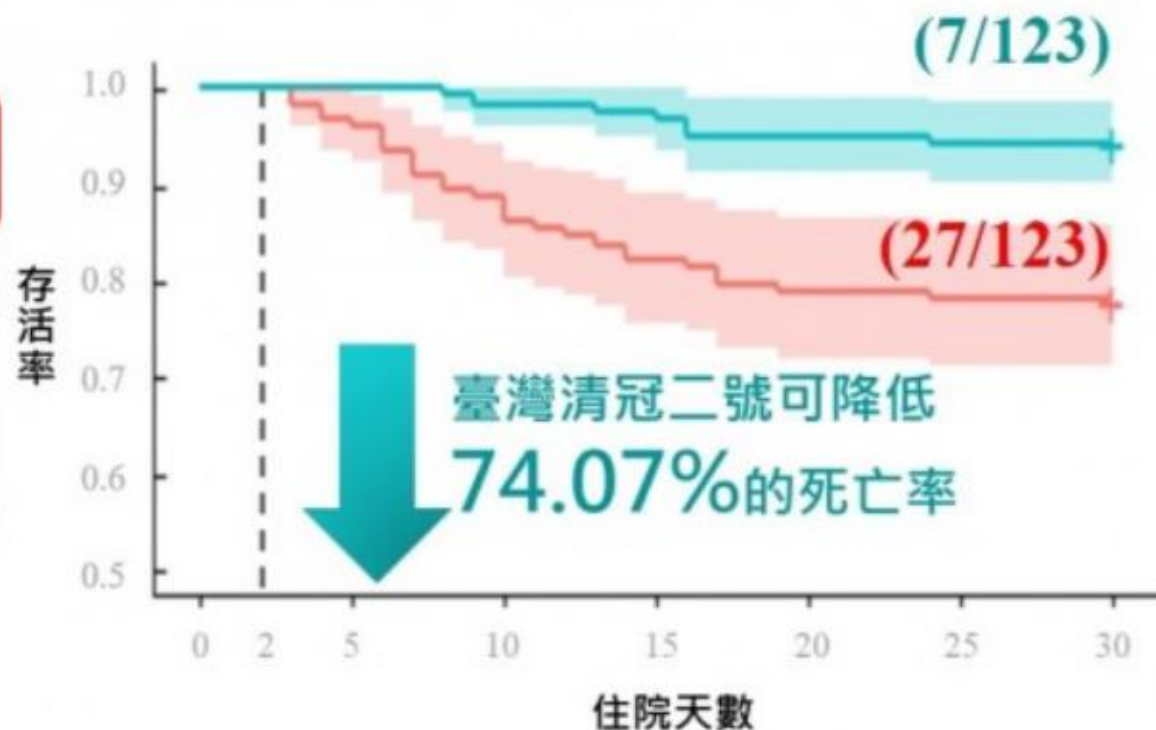


30天觀察期內，接受清冠一號治療的輕、中症患者均未轉重症，僅接受西醫常規照護組則有14例(9.27%)轉重症。

臺灣清冠二號臨床療效說明



傾向評分匹配



在重症患者中，西醫常規照護組有27人(21.95%)死亡，而接受清冠二號治療組僅7人**死亡**(5.69%)，顯著降低74% 死亡率。

中醫養生觀念

- 治未病
- 陰陽調和
- 配合環境變化的養生
- 情緒的調養
- 飲食上的觀念
- 運動，導引

中醫藥膳

餐桌上的醫生



二. 中醫基礎實證研究

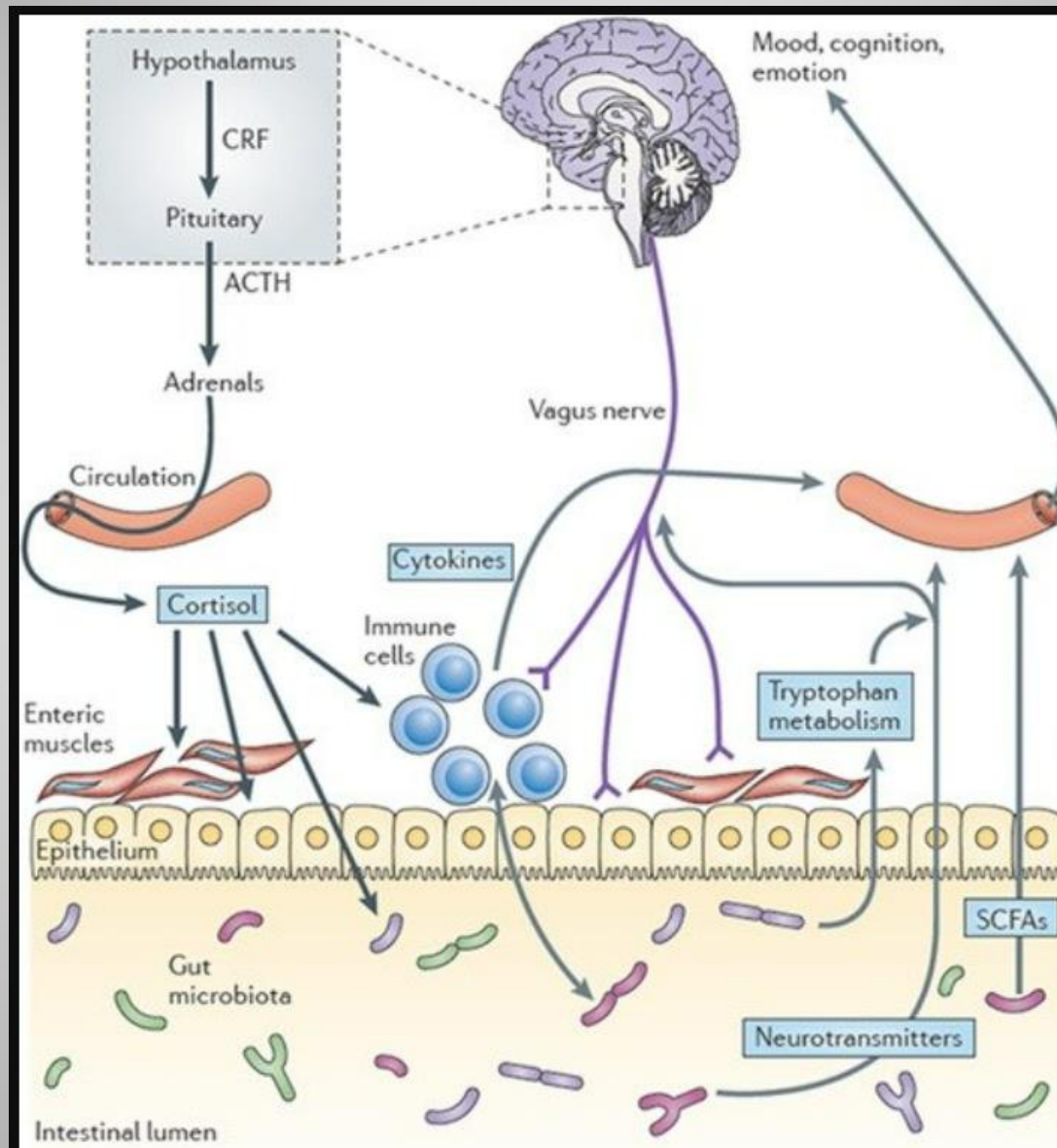
欲得長生，腸中長青
欲得不死，腸中無渣

漢王充《論衡》

一天不排便等於抽了3包煙
人體9成疾病與腸道有關



Gut/brain axis and the microbiota



Probiotics, prebiotics, and the host microbiome: the science of translation

Bryon Petschow. Ann N Y Acad Sci. 2013 Dec;1306(1):1-17.

腸—腦軸線 (gut-brain axis)

- 腸—腦軸線：

人體腸道細菌：30000種 1.5公斤

腸道裡神經細胞透過迷走神經與大腦溝通

腸道和中樞神經系統之間的密切聯繫

腸道內的微生物、免疫系統和神經途徑可以通過多種方式與大腦進行溝通，影響情緒、行為和認知功能。

- 心與小腸相表裡：

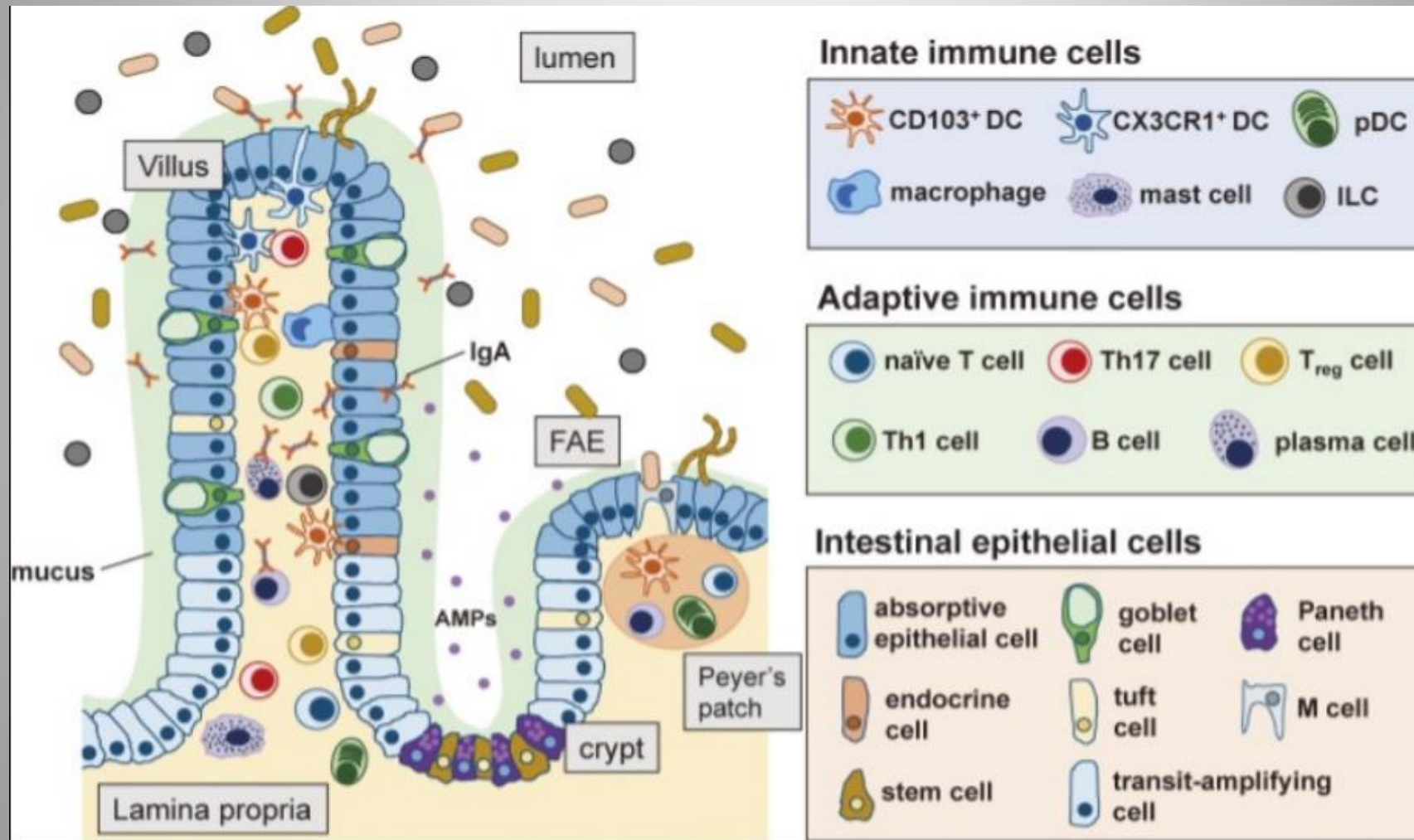
心主神志，而小腸與心臟相表裡，在調節情緒和思維方面：兩者的相互關係。

脾胃虛衰，諸邪遂生

- 「脾胃虛衰，四肢不舉，諸邪遂生」
《小兒藥證直訣·腹中有癖》
- 調治脾胃是治療諸多疾病的關鍵
- 「脾主困」《小兒藥證直訣·五臟所主》
吐瀉、傷食、腹脹、慢驚風、瘡疹、夜啼等均歸為脾胃論治，並以脾氣的強弱來辨別瘡黑邪毒內陷的不同轉歸

腸黏膜免疫系統

(intestinal mucosal immune system)



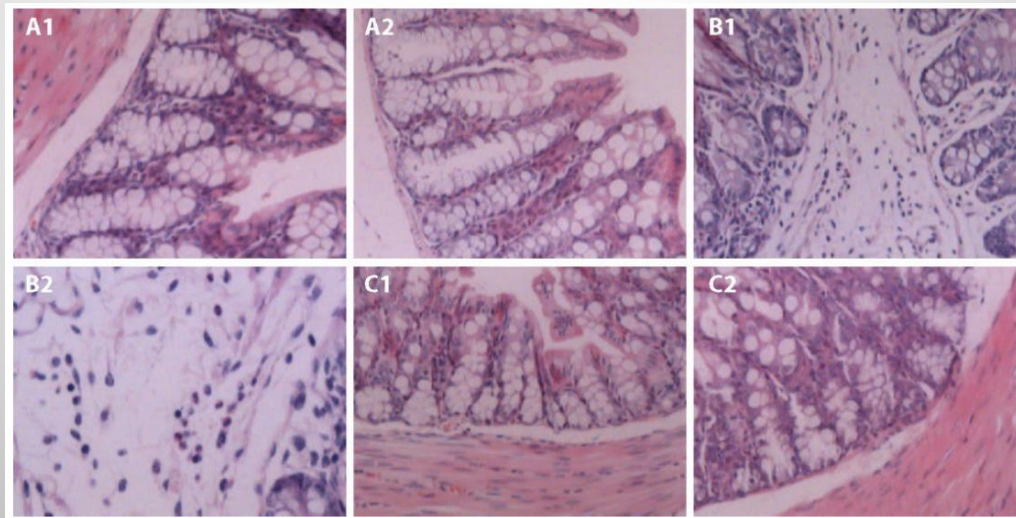
Maintenance of gut homeostasis by the mucosal immune system

Ryu Okumura, K. Takeda. Proc Jpn Acad Ser B Phys Biol Sci. 2016;92(9):423-435.

脾虛對腸黏膜免疫系統的影響

STC mice with spleen Qi deficiency

- **decreased abundance of beneficial bacteria:** Alistipes, Bacteroidales, Alloprevotella, Bilophila, Anaerotruncus.
- **increased abundance of the pathogenic bacteria:** Escherichia coli and Klebsiella.



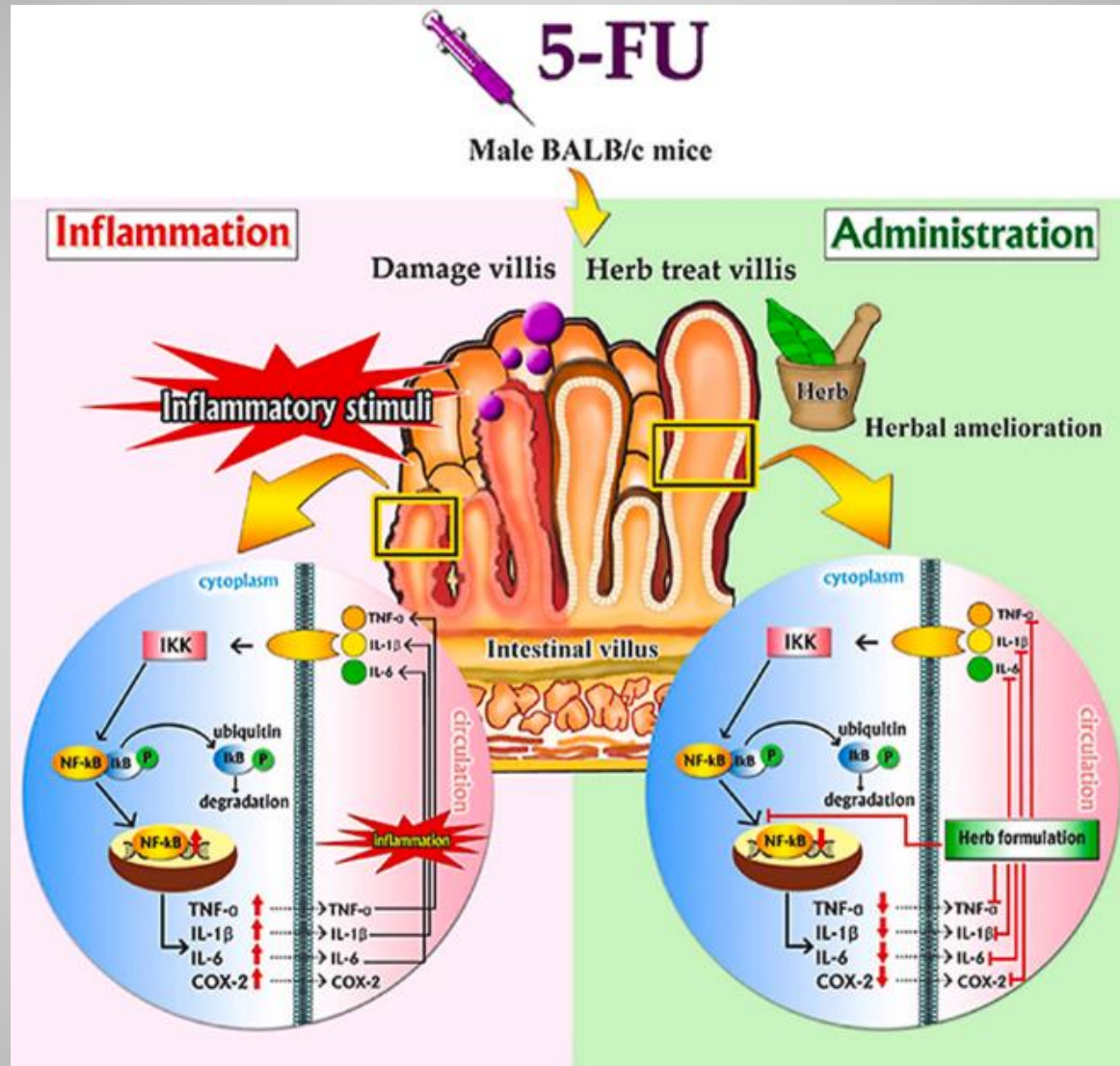
Correlation between slow transit constipation and spleen Qi deficiency, and gut microbiota : a pilot study. YU Zeyue. J Tradit Chin Med . 2022 Jun;42(3):353-363.

調理脾胃中藥

- 白朮
- 蒼朮
- 木香
- 砂仁
- 山楂
- 神曲

- 平胃散
- 四君子湯
- 六君子湯

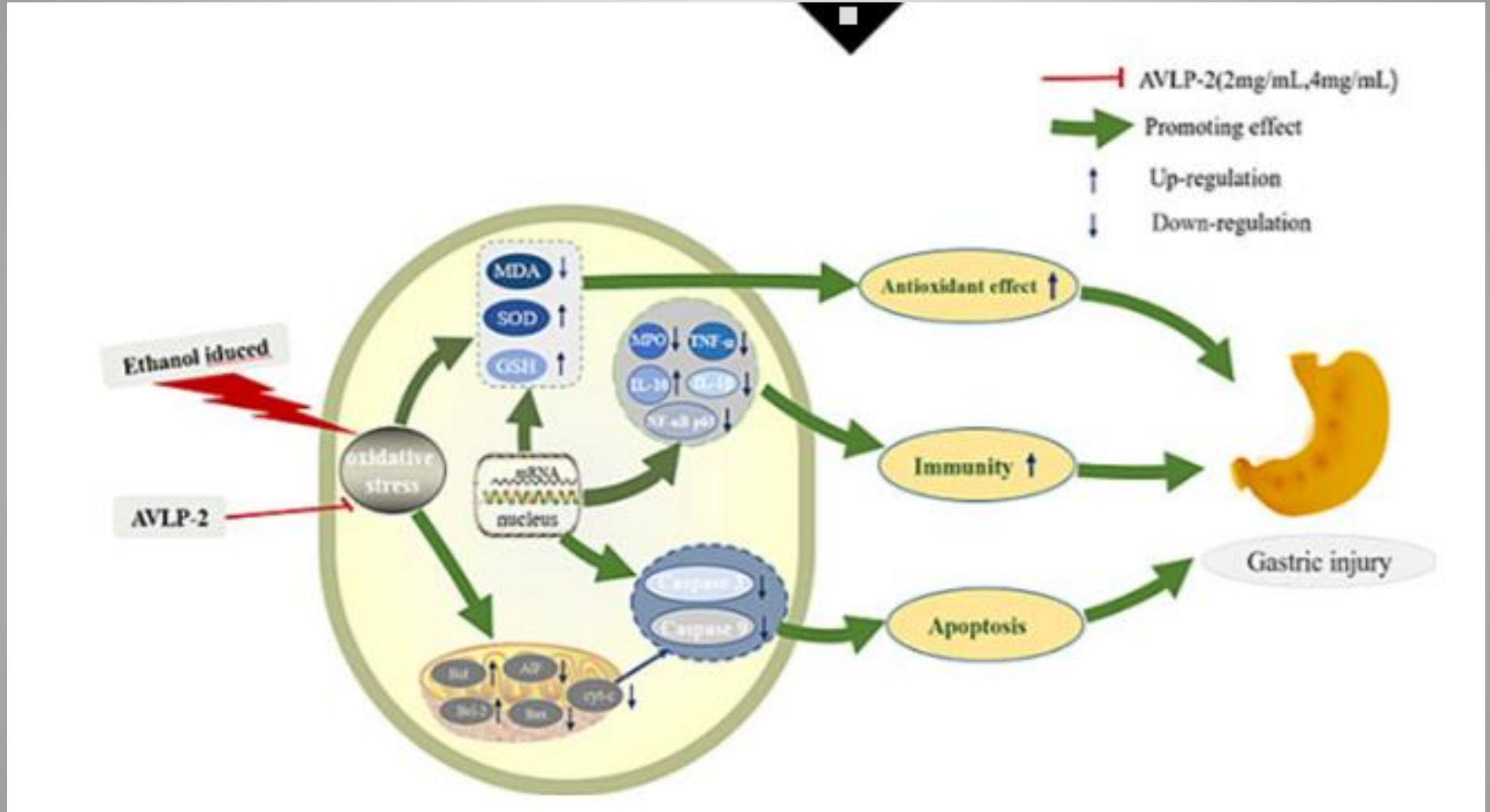
木香改善化療藥5-FU的腸炎副作用



Anti-inflammatory effects of Radix Aucklandiae herbal preparation ameliorate intestinal mucositis induced by 5-fluorouracil in mice

Ju-Han Liu. Etc. Journal of Ethnopharmacology Volume 271, 10 May 2021, 113912

砂仁改善酒精誘發的胃黏膜損傷



Effects of a polysaccharide extract from *Amomum villosum* Lour. on gastric mucosal injury and its potential underlying mechanism.

Huifan Liu Etc. Carbohydrate Polymers Volume 294, 15 October 2022, 119822

平胃散：燥濕運脾，行氣和胃

平胃散

君臣相伍，行氣以除濕，燥濕以運脾，使滯氣得行，濕濁得去。

蒼朮

120g

辛香苦溫，入中焦，燥濕健脾，使濕去則脾運有權，脾健則濕邪得化。

厚朴

90g

芳化苦燥，長於行氣除滿，兼可化濕。

理氣和胃，燥濕醒脾，以助蒼朮、厚朴之力。

陳皮

60g

甘草

30g

調和諸藥，且能益氣健脾和中。

補脾益氣，以助甘草培土制水之功。

生薑

大棗

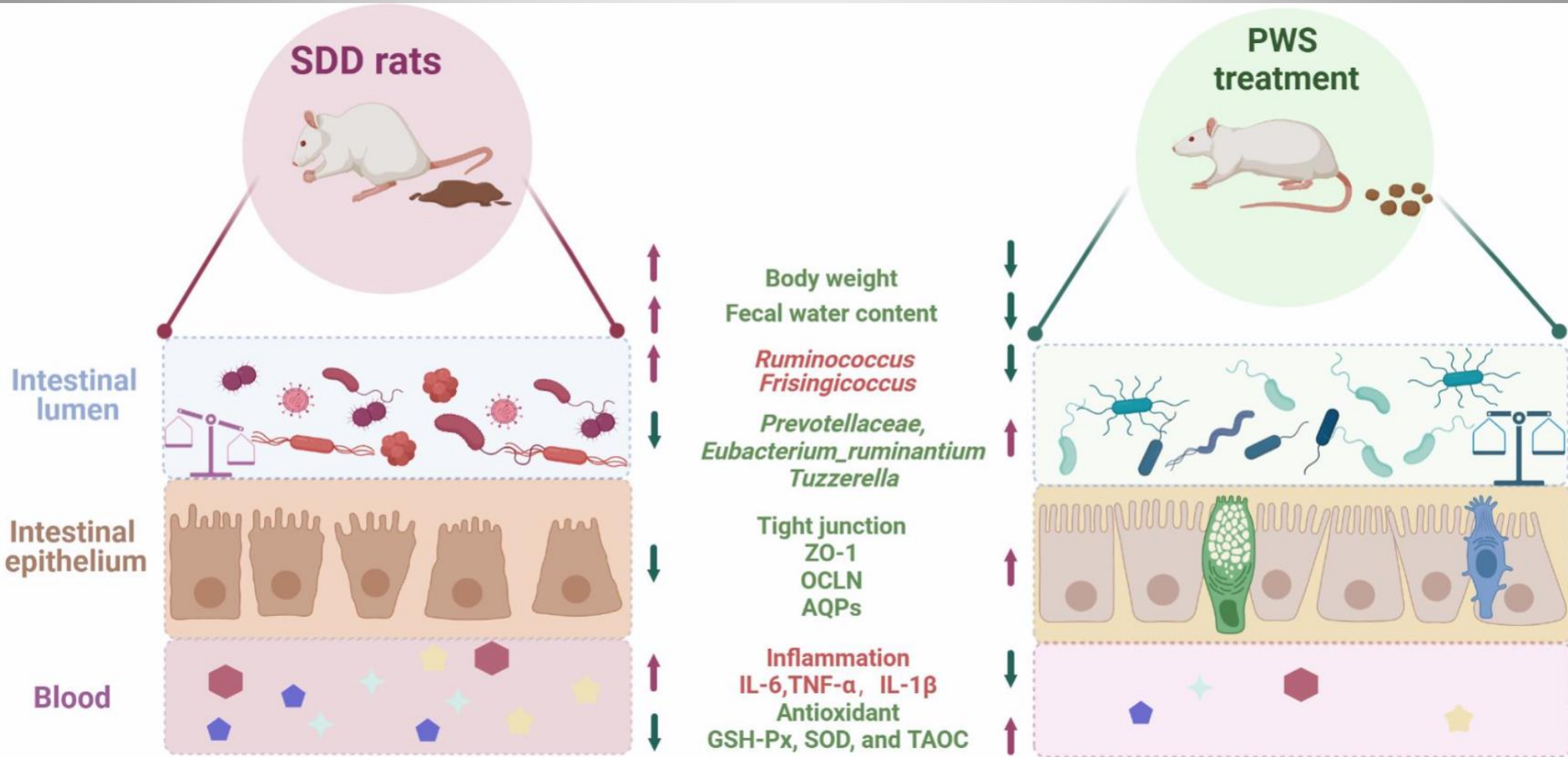
溫散水濕，和胃降逆；

薑、棗相合以調和脾胃。

君
臣
佐
使
佐使

©HongKong Baptist University

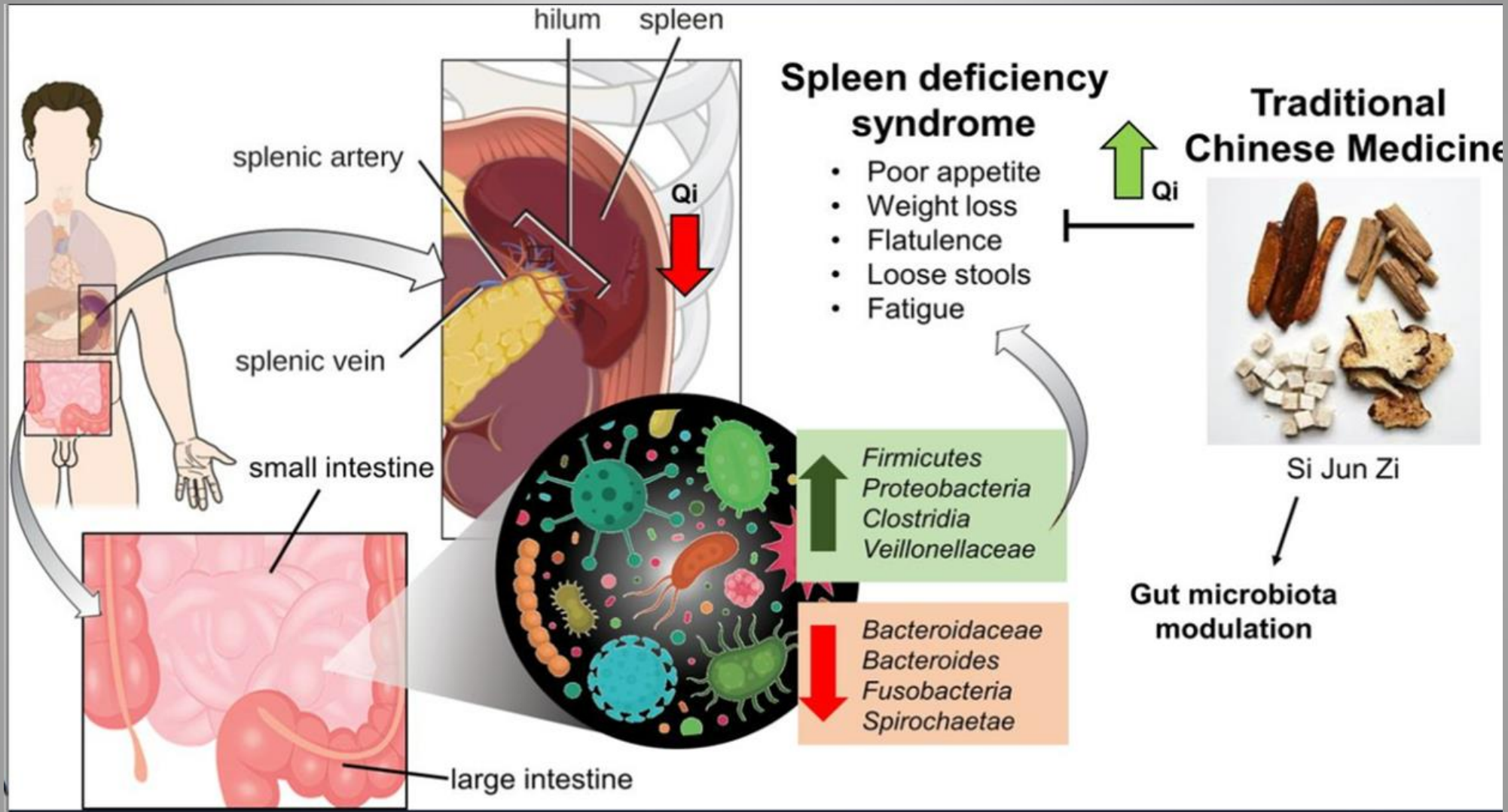
平胃散透過保護腸道屏障 和調節腸道菌叢改善脾虛引起的腹瀉



Pingwei San Ameliorates Spleen Deficiency-Induced Diarrhea through Intestinal Barrier Protection and Gut Microbiota Modulation.

Yimeng Fan. Etc. Antioxidants . 2023 May 19;12(5):1122

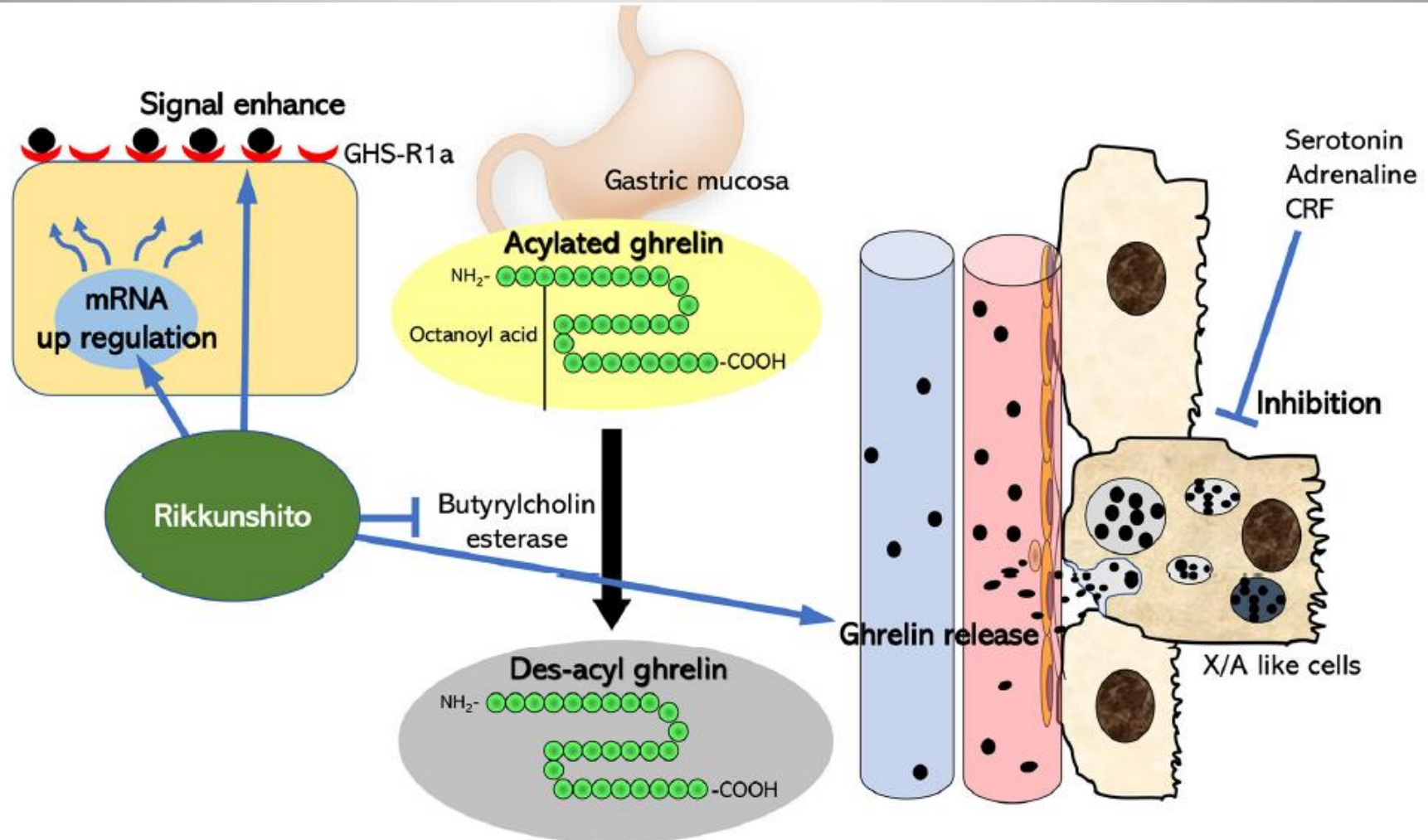
四君子透過調節腸道菌叢改善脾虛症狀



IDDF2020-ABS-0116 The role of gut microbiome in traditional Chinese medicine syndromes: focusing on the spleen deficiency syndrome .

Basic gastroenterology. Learn-Han Lee. Malaysia

六君子湯: Ghrelin的增強劑



Ghrelin Enhancer, the Latest Evidence of Rikkunshito.

Chihiro Yamada, Tomohisa Hattori. Front. Nutr., 09 December 2021

三. 中醫臨床實證研究

中醫治療中風
臨床實證研究

針灸治療預防二次中風



Shih CC, Liao CC, Sun MF, Su YC, Wen CP, Morisky DE, Sung FC, Hsu CY, Lin JG. A Retrospective Cohort Study Comparing Stroke Recurrence Rate in Ischemic Stroke Patients With and Without Acupuncture Treatment. *Medicine (Baltimore)*. 2015 Sep;94(39):e1572.



林昭庚 院士

專長：中醫藥、針灸

特殊事蹟：台灣首位中醫針灸博士、編撰世界醫學典籍

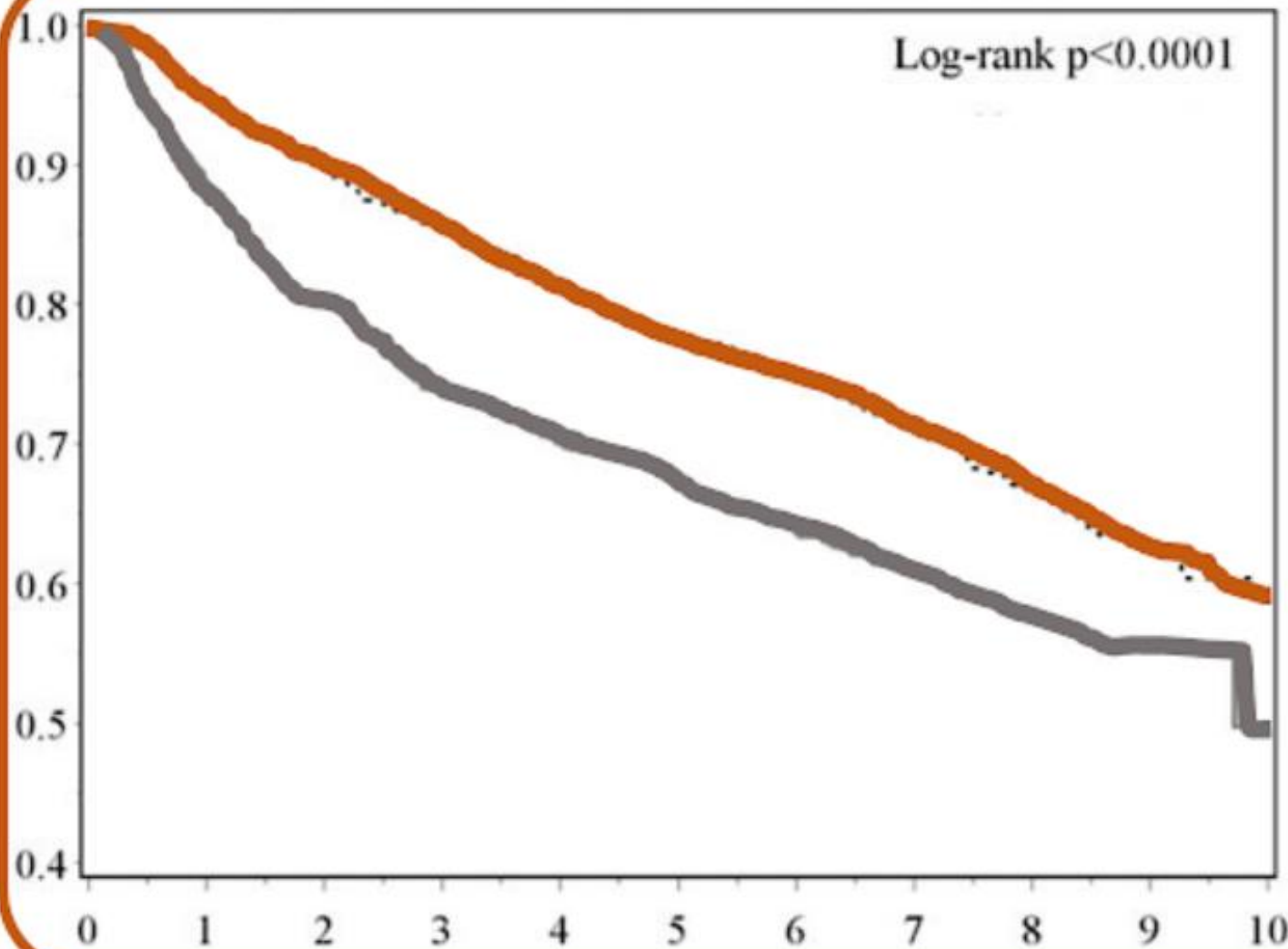
現職

中國醫藥大學中醫系專任教授

中華針灸醫學會名譽理事長

Retrospective Cohort Study Comparing Stroke Recurrence Rate in Ischemic Stroke Patients With and Without Acupuncture Treatment.
Medicine (Baltimore). 2015 Sep;94(39).

資料來源：林舜毅中醫師



二次中風
存活曲線

中醫治療

一般治療

追蹤時間

中醫治療癌症
臨床實證研究

台灣中醫治療降低癌症死亡率



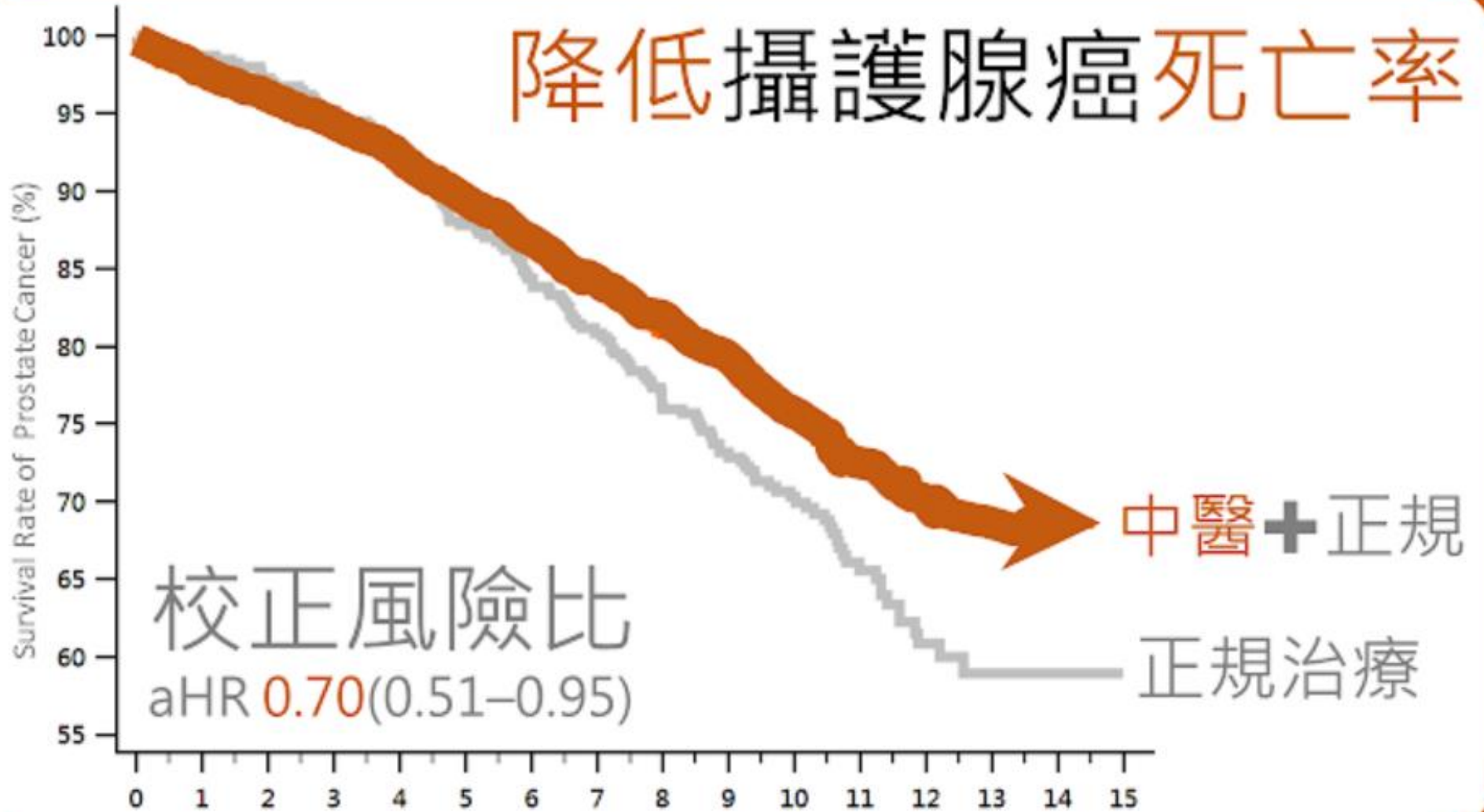
部立桃園醫院泌尿科柳瑞明醫師

Complementary traditional Chinese medicine therapy improves survival in patients with metastatic prostate cancer.

Medicine (Baltimore). 2016 Aug;95(31).

資料來源:林舜毅中醫師

降低攝護腺癌死亡率



中醫治療腎病
臨床實證研究

中醫降低慢性腎病死亡&衰竭率



高雄醫學大學腎臟科黃尚志教授

Non-aristolochic acid prescribed Chinese herbal medicines and the risk of mortality in patients with chronic kidney disease: results from a population-based follow-up study.

BMJ Open. 2014 Feb 21;4(2).

資料來源:林舜毅中醫師

末期腎病累積發生曲線

Cumulative incidence Curve of End Stage Renal Disease

